



Sala
of Tokyo

RESTAURANT

23

IB-2510-CT

Wafner-Str.

BLACK BIRD

performance - 2007

Black Bird est une performance absurde et loufoque qui pourtant dénonce certains problèmes écologiques. Je me suis inspirée des oiseaux recouverts de pétrole lors de marées noires. Telle une bête désemparée et déboussolée, je me déplace d'une manière incertaine, tourne en rond, traverse la route et interpelle les automobilistes. Je porte une large jupe ondulée et un chapeau à cornes réalisés en grillage puis peint en noir. Des petits haut-parleurs intégrés à la surface de mon costume émettent des bruits ressemblant à des piailllements, à des cris d'oiseaux, à des bourdonnements d'insectes. Ce sont des extraits de ma voix modifiée avec lesquelles je converse. Je fixe par instant les passants, puis poursuis ma route en quête d'un refuge dans la ville.

Cette performance a été présentée dans le cadre de festivals et lors de vernissages d'expositions d'art en plein air à Zurich, Montpellier, Genève et Lausanne.

Presentations

Der längste Tag – Non-stop Performance, Kunsthof, Zürich (June 2007)

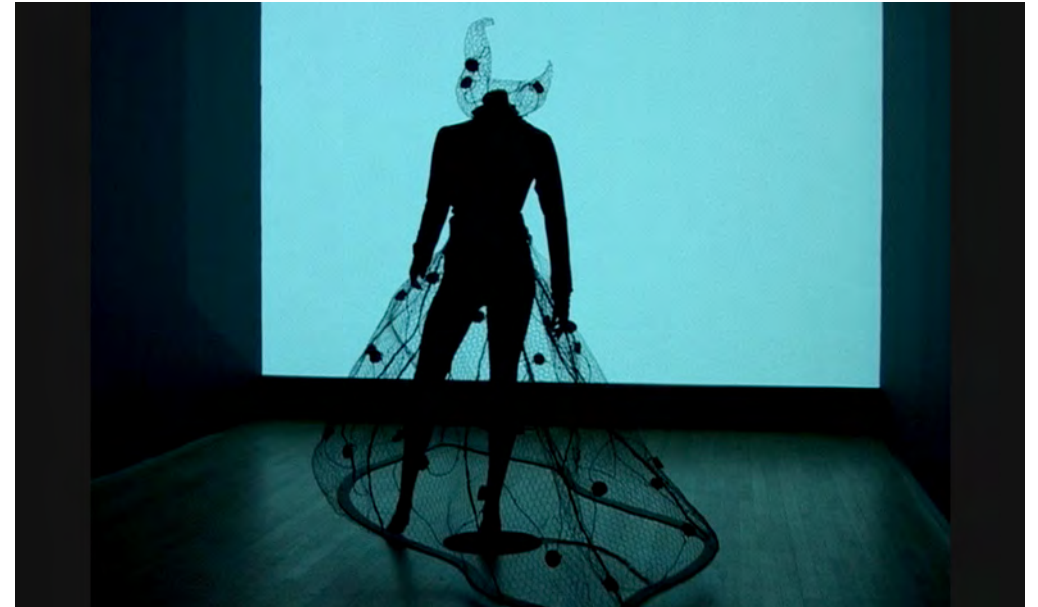
Casanova Forever, Frac Languedoc-Roussillon, Carre Saint-Anne, Montpellier (June 2010)

Ex-Corpus, *Ex-Machina*, Geneva (Oct 2010)

Sculptumes et Costures, Visarte.Vaud, Parc Mon-Repos (March 2015)



Pour l'exposition de la *Sommerakademie* au Centre Paul Klee à Berne, un mannequin porte le costume sonore de *Black bird*. Le dos tourné aux spectateurs qui entrent dans la salle, la figure fait face à un écran sur lequel des variations de lumières colorées modulent en fonction de son chant. Le chapeau à cornes du costume est posé sur un corps sans tête, ce qui lui confère une étrange présence.



Black Bird's Sky - visite guidée par Brigitte Felderer et Jacqueline Burckhardt

Crédits

Design, concept, composition & performance : Geneviève Favre Petroff
Costume : Christime Emery et Geneviève Favre Petroff
Programmation : Antoine Petroff